

INFORMACJA DLA KLUBÓW O ZMIANACH W PRZEPISACH GRY W PIŁKĘ RĘCZNĄ HALOWĄ.

Od 1 lipca 2022 roku decyzją IHF weszły w życie modyfikacje przepisów gry. Wprowadzono następujące zmiany:

- I. Dopuszczenie do używania piłek nie wymagających używania kleju – **wdrożenie w terminie późniejszym.**
- II. Zmniejszono liczbę podań po sygnale ostrzegawczym o grze pasywnej.
- III. Zaostrzono kary za uderzenie w głowę bramkarza w trakcie rozgrywanej akcji.
- IV. Wprowadzono pole wykonywania rzutu wznawiającego grę (pole wznowień).
- V. IHF wprowadziła także możliwość (oraz opublikowała zasady ich użycia) – **wdrożenie w terminie późniejszym** :
 - Wideoweryfikacji.
 - Żądania czasu dla drużyny przez zintegrowany z oficjalnym zegarem przycisk (brzęczyk/buzzer).

Zmiany dotyczące gry pasywnej (redukcja liczby podań do 4) oraz karania za uderzenie w głowę bramkarza w rozgrywkach ZPRP wchodzi od początku sezonu 2022/2023 we wszystkich kategoriach rozgrywek. Wprowadzenie pola zmian w SM i SK nastąpi od początku sezonu 2022/2023,

w pozostałych ligach po podjęciu decyzji przez władze ZPRP.

Na stronie IHF znajdują się filmiki szkoleniowe ilustrujące wprowadzone zmiany [IHF - Education Centre - YouTube](#). Tamże jest udostępniona aplikacja na urządzenia mobilne (Android i iOS) zawierająca m.in. aktualne interpretacje sytuacji meczowych [IHF | New app 'IHF Rule Interpretation' released](#).

W drugiej połowie sierpnia Kolegium Sędziów udostępni obszerną prezentację multimedialną szczegółowo opisującą zmiany oraz aktualne interpretacje połączone z filmikami. Prezentacja będzie do ściągnięcia z serwera ZPRP – powiadomimy Państwa natychmiast, jak będzie możliwe ściągnięcie tego materiału.

OMÓWIENIE ZMIAN.

Dopuszczenie do używania piłek nie wymagających używania kleju

W przepisie 3 dodano **Nowy punkt 3.2b** – zawodnicy grają bez kleju, należy korzystać z piłek o następujących parametrach (obwód, waga) w poniższych kategoriach wiekowych:

- obwód 55,5 do 57,5 i 400 do 425 g wagi (rozmiar 3) dla seniorów i juniorów od 16 lat
- obwód 51,5 do 53,5 i 300 do 325 g wagi (rozmiar 2) dla senierek, junierek od 11 lat i juniorów w wieku 12 do 16 lat
- obwód 49 do 51 i 290 do 315 g wagi (rozmiar 1) dla dziewcząt w wieku -14 lat oraz chłopców 8-12 lat.

Zmniejszono liczbę podań po sygnale ostrzegawczym o grze pasywnej

- Zmiana przepisu 7:12: prosta redukcja ilości podań do 4 po pokazaniu sygnału ostrzegawczego o grze pasywnej (było 6)
- Poza tym przepis pozostaje bez zmian
- Nie ma zmian dotyczących stosowania sygnału ostrzegawczego o grze pasywnej

Zaostrzono kary za uderzenie w głowę bramkarza w trakcie rozgrywanej akcji

Uzupełniono przepis 8:

*„Pewne niesportowe zachowania są z samej swej natury poważniejsze i muszą być traktowane bardziej ostro tzn. **być karane 2 minutowym wykluczeniem bez względu na to, czy zawodnik lub osoba towarzysząca otrzymali wcześniej karę upomnienia ...**”*

o nowy punkt 8:8d:

„gdy rzut zawodnika, któremu nikt nie przeszkadza i znajduje się na czystej pozycji, trafia w głowę bramkarza”

Oznacza to, że:

- Przepis stosuje się jedynie w „czystej” sytuacji tzn. **między atakującym a bramkarzem nie ma obrońcy**
- Rzucona piłka trafia **bezpośrednio w głowę bramkarza**. Przepis nie ma zastosowania, gdy piłka wcześniej trafi gdzie indziej w ciało bramkarza, a dopiero później w jego głowę
- Przepis nie ma zastosowania, gdy bramkarz wykona ruch głową w kierunku piłki
- Jeśli bramkarz symuluje, chcąc wymusić na sędziach ukaranie atakującego (np. piłka trafi w pierś bramkarza), należy ukarać bramkarza zgodnie z przepisem 8:7d
- Jeżeli **faul jest zawiniony przez obrońcę, przepisu nie stosuje się**.
- Jeżeli winnym faulu jest atakujący stosuje się te same kryteria; nie może być obrońcy między atakującym a bramkarzem
- Przepisu **nie stosuje się, gdy piłka odbije się od słupka/poprzeczki lub podłogi**
- Uderzenie musi być **ukarane, jeśli sędziowie zaobserwują wyraźną zmianę kierunku lotu piłki**
- W normalnej sytuacji, gdy bramkarza przesuwają się w kierunku piłki: oznacza to, że próbuje obronić rzut głową
- Prowokacją nie jest celowa obrona głową, ale przesadna reakcja na uderzenie lub symulowanie uderzenia w głowę, którego nie było
- UWAGA: te same kryteria stosuje się przy rzucie karnym lub rzucie wolnym bezpośrednim prosto w twarz bramkarza/obrońcy, ale wtedy jedyną decyzją jest bezpośrednia dyskwalifikacja.

Podstawowym kryterium zastosowania tej modyfikacji przepisu jest ocena czy głowa była pierwszym miejscem, w które uderzyła piłka, **KIEDY** piłka uderzyła w głowę oraz czy atakujący był w „czystej” sytuacji (brak obrońcy między atakującym a bramkarzem).

Pole wykonywania rzutu wznawiającego grę (pole wznowień)

UWAGA: NIE ZMIENIA się przepis 10:3 dla rzutu ROZPOCZYNAJĄCEGO grę – wykonywany jest tak, jak dotychczas.

Wprowadzono nowy przepis 1:9, gdzie określono jak powinno wyglądać pole wykonywania rzutu wznawiającego grę (nazywane dalej „pole wznowień”).

Nowy przepis 1:9: „*Koło o średnicy 4 m, traktowane jako pole do wykonania rzutu wznawiającego grę, jest wyznaczone w połowie linii środkowej (patrz rys 1b i przepis 10:5). Pole rzutu wznawiającego grę powinno być:*

- a. *Obszarem w innym kolorze niż pozostała część boiska (średnica 4 m)*
- b. *Ma kształt koła”*

W związku z powyższym modyfikacji ulega także przepis 10:5

- a. Rzut wznawiający grę wykonywany jest w dowolnym kierunku z pola wznowień. Jest poprzedzony gwizdkiem, musi być wykonany w ciągu 3 sekund (13:1a, 15:7 3 paragraf)
- b. Sędziowie dają sygnał gwizdkiem gdy piłka jest w polu wznowień i wykonujący rzut ma co najmniej jedną stopę w polu wznowień (15:6)
- c. Wykonującemu rzut **nie wolno opuścić pola wznowień żadną częścią ciała dopóki rzut nie zostanie wykonany** (13:1a, 15:7 3 paragraf)
- d. Wykonującemu rzut wolno poruszać się wewnątrz pola wznowień, ale **nie wolno mu kopać/odbijać piłki po sygnale gwizdka** (13:1a, 15:7 3 paragraf)
- e. Rzut może być wykonany w ruchu. Rzucającemu **nie wolno wykonać rzutu z wysokości** (13:1a, 15:7 3 paragraf)
- f. Uważa się, że rzut został wykonany, gdy piłka opuściła rękę rzucającego i całkowicie opuściła pole wznowień lub piłka została podana i dotknięta lub jest kontrolowana przez partnera z jego drużyny, mimo że nastąpiło to w polu wznowień
- g. Zawodnicy z drużyny rzucającego nie mogą przekroczyć linii środkowej przed sygnałem gwizdkiem, chyba że znajdują się w strefie rzutów (15:6).

Nowością jest to, że żaden obrońca nie musi stać trzy metry od rzucającego - muszą znajdować się poza obszarem rzutu.

Obrońcy mogą wejść do pola rozpoczynającego grę natychmiast po wykonaniu rzutu wznawiającego grę, ale nie mogą blokować rzutu rozpoczynającego.

W praktyce oznacza to:

- Rzut na gwizdek, jedna stopa i piłka wewnątrz pola, na połowie przeciwnika nie ma atakujących, z wyjątkiem partnerów z drużyny rzucającego znajdujących się wewnątrz pola wznowień. Zawodnik może być na połowie przeciwnika, jeśli jest wewnątrz pola wznowień. Linie środkową atakujący mogą przekroczyć po sygnale gwizdka (jak poprzednio) oraz opuścić pole wznowień.
- Rzucający może robić dokładnie to, co chce, po sygnale gwizdkiem do czasu wykonania rzutu, z wyjątkiem odbijania piłki lub wyprowadzenia piłki lub jakiegokolwiek części ciała poza pole. Nie wolno wykonać rzutu wznawiającego z wysokości, można ten rzut wykonać w biegu.
- Naruszenie powyższych zasad oznacza podyktowanie rzutu wolnego dla przeciwników.
- Obrońcy muszą znajdować się poza polem wznowień, nie muszą zachowywać odległości 3m. Nie wolno obrońcom wejść do pola wznowień dopóki piłka nie znajdzie się poza polem

wznowień lub nie zostanie dotknięta przez partnera z drużyny wykonującego rzut, który jest wewnątrz pola. Zabronione jest blokowanie rzutu zanim piłka całkowicie nie opuści pola wznowień, nawet przez zawodnika stojącego lub wskazującego spoza pola wznowień.

- Jeżeli rzucający straci piłkę w strefie rzutów, po sygnale gwizdkiem sędziów, koledzy z drużyny rzucającego mają 3 sekundy na podniesienie piłki – liczone od sygnału gwizdka.
- Jeśli koledzy z drużyny nie podniosą piłki w ciągu 3 sekund, rzut wznawiający uważa się za źle wykonany i należy podjąć decyzję – rzut wolny dla przeciwników.
- Jeżeli rzucający celowo kładzie piłkę w strefie wznowień, po sygnale gwizdkiem, aby zyskać na czasie, należy natychmiast zatrzymać czas, zdyskwalifikować rzucającego zgodnie z przepisem 8:8 i podyktować rzut wolny dla przeciwnika.

Obrońca, który naruszy opisane wyżej modyfikacje przepisu powinien być ukarany wg. poniższych zasad:

1. Obrońcy są na niewłaściwej pozycji, nie ma fizycznego kontaktu z rzucającym
 - i. Jeśli nie ma bezpośredniego wpływu na grę – prawo korzyści, bez kar (ustne ostrzeżenie obrońcy)
 - ii. Jeśli ma to wpływ na grę – nie można dać prawa korzyści, konieczna kara progresywna
 - iii. Działania mające na celu uniemożliwienie/utrudnienie (wyraźne przebiegnięcie przez pole wznowień, blisko rzucającego i/lub wyraźne przebywanie wewnątrz pola wznowień i blokowanie rzutu itp.) – bezpośrednio wykluczenie 2 min.
2. Są na niewłaściwej pozycji i istnieje fizyczny kontakt z rzucającym: Zawsze bezpośrednio wykluczenie – 2 min. (lub czerwona/ czerwona niebieska kartka jeśli faul jest poważny. Takie karanie należy stosować zawsze, nawet gdy zastosowano prawo korzyści.

Sytuacje podczas ostatnich 30 sekund

- a. Uniemożliwiono wykonanie rzutu – koniecznie należy natychmiast zastosować 8:10c – rzut karny i bezpośrednia dyskwalifikacja
- b. Spowodowano opóźnienie wykonania rzutu lub przeszkadzano podczas wykonywania należy stosować poniższe kryteria:
 - i. Sędziowie powinni poczekać na efekt rzutu jeśli był wykonany bezpośrednio na bramkę. W każdej innej sytuacji sędziowie natychmiast powinni zagwizdać i zastosować przepis 8:10c
 - ii. Jeśli nie było bramki, stosuje się 8:10c
 - iii. Jeśli uznano bramkę przepisu 8:10c nie stosuje się
 - iv. Jeśli padła bramka, naruszenie przepisów związanych z wykonaniem rzutu powinno być ukarane.

Dotychczas obowiązujące wskazówki dotyczące sytuacji z pustą bramką są aktualne przy rzucie wznawiającym grę.

W skrócie, jeśli sędziowie zaobserwują naruszenie przepisy przed oddaniem rzutu powinni:

1. Zastosować prawo korzyści (jeśli jest to możliwe)
2. Dać sygnał gwizdkiem na powtórzenie wykonania rzutu

Decyzje po oddaniu rzutu:

1. Odczekać na efekt rzutu
2. Padła bramka:
 - a. Bezpośrednie wykluczenie 2 min.
3. Nie było bramki
 - b. Rzut wolny dla atakujących
 - c. Bezpośrednie wykluczenie 2 min.
 - d. Rzut karny jeśli bramka była pusta

Jeżeli sytuacja miała miejsce **w ostatnich 30 sek. meczu**

1. Rzut karny
2. Dyskwalifikacja winnego zawodnika (8:10c)

W przypadku, gdy obrońca wbiegnie w pole wznowień, zatrzyma lub utrudni wykonanie rzutu wznawiającego grę (niedozwolone aktywne przerwanie wykonania rzutu) decyzje sędziów powinny być następujące:

1. Bezpośrednie wykluczenie – 2 min.
2. Rzut wolny dla atakujących.
3. Rzut karny jeśli bramka była pusta (zatrzymanie poruszającego się atakującego).

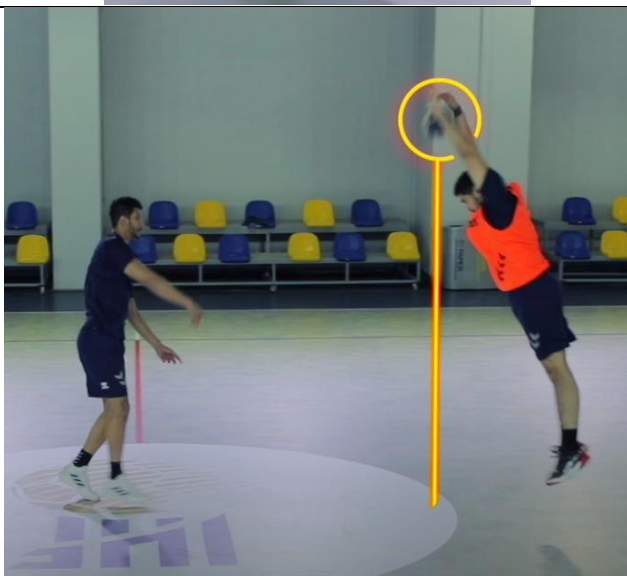
Jeżeli sytuacja miała miejsce w ostatnich 30 sek. meczu

1. Rzut karny
2. Dyskwalifikacja winnego zawodnika (8:10c)

Szczególne sytuacje, wymagające reakcji sędziów:



Piłka poza polem wznowień – sędziowie nie mogą dać sygnału gwizdkiem na wykonanie rzutu



Sytuacja „wątpliwa” – sędziowie muszą podjąć decyzję, czy wyskakujący spoza pola wznowień obrońca blokuje piłkę w polu wznowień czy poza nim (czy przekroczyła linię pola wznowień). Jeśli piłka jest w polu – naruszenie przepisu przez obrońcę (bezpośrednie wykluczenie i rzut wolny dla atakujących), jeśli poza polem nie ma naruszenia przepisu.



Obrońca aktywnie blokuje rzut, wyraźnie poruszając się do przodu. Jeżeli obrońca zablokował piłkę zanim przekroczyła ona linię pola wznowień, powinien być ukarany.



Rzut nie był wykonany (piłka nie opuściła ręki rzucającego i nie przekroczyła linii pola). Obrońca wyskakuje spoza pola wznowień.



Podczas wykonywania rzutu obrońca jest w polu wznowień, jest to akcja niedopuszczalna (obrońca opóźnia wykonanie rzutu).



Podczas wykonywania rzutu obie ręce obrońcy są w polu wznowień w celu zablokowania rzutu. Jest to sytuacja niedozwolona, obrońca przeszkadza w oddaniu rzutu.



Rzucający zajmuje prawidłową pozycję (stopa i piłka w polu wznowień), obrońca wbiega w pole i atakuje ramieniem bark rzucającego. Rzucający, mimo tego, może oddać rzut.

Sędziowie powinni zastosować prawo korzyści i dać sygnał gwizdkiem na wykonanie rzutu. Dalsze decyzje jak opisano wyżej, bez względu na to, czy uznano bramkę czy nie, obrońca powinien być wykluczony na 2'.



Obrońca wbiega w pole wznowień przed rzucającym. Jednakże wykonujący rzut może wbiec w pole. Nie ma kontaktu pomiędzy rzucającym a obrońcą.



Obrońca przebiega przez pole wznowień i utrudnia wykonanie rzutu. Nie ma kontaktu pomiędzy rzucającym a obrońcą. Obrońca odwrócony plecami do rzucającego. Pomimo próby zakłócenia wykonania rzutu rzucający może oddać rzut w kierunku bramki. Jak opisano powyżej - Sędziowie powinni zastosować prawo korzyści i dać sygnał gwizdkiem na wykonanie rzutu. Dalsze decyzje jak opisano wyżej, bez względu na to, czy uznano bramkę czy nie, obrońca powinien być wykluczony na 2'.



Obrońca wbiega w pole wznowień, podczas gdy rzucający jest gotowy do oddania rzutu. Rzucający może kontynuować akcję. Nie ma kontaktu z pomiędzy zawodnikami. Decyzje sędziów – jak wyżej.



Obrońca włącza się do akcji z boku i przeszkadza w wykonaniu rzutu wznawiającego zajmując pozycję w polu wznowień i ma podniesioną rękę. Ogranicza to przestrzeń wykonania rzutu.

Obrońca nie ma kontaktu z rzucającym. Pomimo tej próby rzucający zachowuje możliwość oddania rzutu bezpośrednio do pustej bramki.

Decyzje sędziów – jak wyżej.



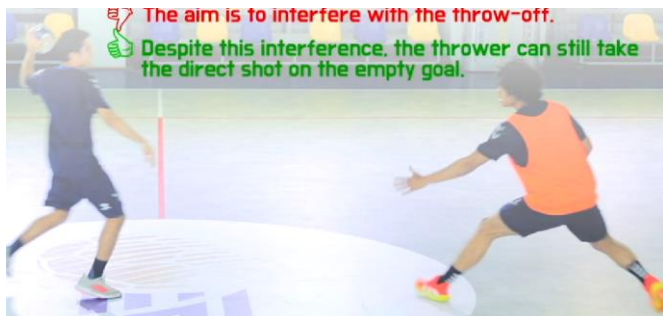
Rzucający wbiega w pole wznowień, gdy obrońca jest wyraźnie poza polem.

Rzucający znajduje się w polu wznowień wraz z nogą i piłką. Obrońca symuluje atak na rzucającego wykonując zwód, jedna stopa w polu wznowień. Celem jest przeszkodzenie w wykonaniu rzutu wznawiającego grę. Bez względu na tę próbę rzucający nadal może wykonać bezpośredni rzut w kierunku bramki.



Obrońca jest w polu wznowień. Nieważne, że jest odwrócony plecami do rzucającego. Próbuje zakłócić oddanie rzutu podnosząc ręce. Nie ma kontaktu pomiędzy zawodnikami. Mimo tego rzucający może oddać rzut w kierunku bramki.

Decyzje sędziów – jak wyżej (zamiast bezpośredniego wykluczenia – kara progresywna dla obrońcy).



Rzucający jest w polu wznowień z piłką. Obrońca symuluje atak na rzucającego zwodem – jedna noga w polu wznowień wsparta ruchem ramienia. Celem jest przeszkodzenie w wykonaniu rzutu wznawiającego grę. Bez względu na tę próbę rzucający nadal może wykonać bezpośredni rzut do pustej bramki. Decyzje sędziów – jak wyżej (zamiast bezpośredniego wykluczenia – kara progresywna dla obrońcy).



Obrońca wbiega w pole wznowień i zatrzymuje wykonanie rzutu przez faul. Niedozwolone aktywne przerwanie wykonania rzutu.

Decyzja

Bezpośrednie wykluczenie – 2 min.

Rzut wolny dla atakujących

Rzut karny jeśli bramka była pusta (zatrzymanie poruszającego się atakującego).

Powyższe przykłady **NIE WYCZERPUJĄ** katalogu wszystkich sytuacji, jakie mogą wystąpić w meczu. Oddają one sens zastosowania zmodyfikowanego przepisu. Ocena sytuacji, jaka może wystąpić w meczu należy zawsze do sędziów, którzy muszą podjąć decyzję zgodnie z obowiązującymi, oficjalnymi interpretacjami podawanymi przez uprawnione do tego organy.

Zaprezentowane zdjęcia pochodzą z materiałów szkoleniowych IHF.

Na podstawie materiałów IHF i EHF opracował Marek Żabczyński – Kolegium Sędziów ZPRP.